



staatsbosbeheer

Nieuwsbrief noord-Veluwe 2023

Inhoudsopgave

Boswachterij Speulder- en Sprielderbos

- Afgelopen jaar
- Aankomend jaar
- Verhalen uit de natuur

Boswachterij Nunspeet/Vierhouten

- Afgelopen jaar
- Aankomend jaar

Boswachterij Zwolse bos

- Afgelopen jaar
- Aankomend jaar
- Verhalen uit de natuur

Algemene zaken Veluwe-noord

- Recreatiezoning
- Routebureau
- Natuurcampings
- Regiodeals
- Droogte

In deze jaarlijkse nieuwsbrief van Staatsbosbeheer leest u over ons bos- en natuurbeheer in uw omgeving. Over natuurherstel op de Veluwe als Natura2000 gebied. Over wat we allemaal buiten in de gebieden op de Noord Veluwe doen en waarom. Op de Noord Veluwe beheert Staatsbosbeheer drie boswachterijen. Over elke boswachterij leest u wat voor werkzaamheden er afgelopen jaar zijn uitgevoerd, welke werkzaamheden er gepland staan



voor aankomend jaar en worden er leuke bezienswaardigheden of natuurontmoetingen van het afgelopen jaar gedeeld. We informeren u over ontwikkelingen vanuit de provincie of Veluwe Alliantie die ons werk raken.

Heeft u vragen naar aanleiding van, of over een ander onderwerp, mail dan gerust: a.plantinga@staatsbosbeheer.nl



Boswachterij Speulder- en Sprielderbos

Afgelopen jaar

Watersemeer

In het najaar van 2022 zijn er herstelwerkzaamheden uitgevoerd aan het Waterse of Watergraafsmeertje. Het ven ligt langs de Apeldoornsestraat van Garderen naar Voorthuizen. Het is een eeuwenoud ven waar verschillende flora en fauna van afhankelijk is van die specifieke waterrijke leefgebied. Door de jaren heen is er rondom het ven steeds meer begroeiing opgekomen die steeds dichtter op de oeverrand kwam te staan. De werkzaamheden zijn uitgevoerd om de speciale milieuomstandigheden van het ven te behouden en beschermen. Zo zijn er rondom het ven enkele

beuken en douglassparren weggehaald. Net als een strook jonge grove dennen. Hierdoor wordt er minder water verdampt via de bomen, komt er minder blad in het ven en krijgt vegetatie in de venoever weer de kans om zich te ontwikkelen. Er is een wandelpad verlegd en een pad afgesloten. Rondom het ven is nu meer rust gecreëerd, terwijl tegelijkertijd het ven beter te beleven is. In de oude situatie liep je snel voorbij aan het ven doordat deze niet zichtbaar was. Nu is er op het hoogste punt een bank geplaatst waardoor nu het ven volledig in het zicht is gekomen. Dezelfde soort werkzaamheden zijn uitgevoerd bij de Zandenbosvennen in Nunspeet. Hierover leest u meer

op onze blogs en verderop in de nieuwsbrief. Het goede nieuws is dat er dit jaar al kleine planten en grassoorten zijn gaan groeien. Er is zelfs een heide plantje gevonden waar een bloem in zat. Dit geeft wel aan hoe snel z'n gebied zich herstelt en nieuwe plantjes zich vestigen.

Boswerkzaamheden

In het Speulder- en Sprielderbos is in september de houtoogst begonnen. Eerst werd het lichtere (dunnere) hout machinaal afgezaagd. Het zwaardere en dikkere hout is handmatig geveld. Dit begon in oktober pas. In bepaalde bosvakken is een dunning uitgevoerd. Bij een dunning worden er bomen weggehaald zodat de bomen die

blijven staan meer ruimte krijgen om uit te groeien tot grote dikke bomen. Er is in het gebied rondom Koudhoorn gewerkt. Vooraf is zorgvuldig geïnventariseerd waar bijvoorbeeld bomen met nesten of holtes, dassenburchten of vossenbouwen zaten. Deze zijn in het veld fysiek met lint afgezet en op kaart aangegeven zodat deze beschermd zijn tijdens de werkzaamheden. We hebben er ook voor gezorgd dat er geen werkzaamheden in het rustgebied van de edelherten plaatsvond tijdens de bronstperiode. Het grootste gedeelte van de boswerkzaamheden is uitgevoerd met een harvester. Overigens zijn er ook vellingen met hand uitgevoerd als de situatie ter plekke dat nodig maakt. Voor een uitgebreide uitleg over het bosbeheer verwijs ik u graag door naar onze boswachtersblogs: website: <https://www.boswachtersblog.nl/veluwe/2023/06/26/boswerkzaamheden-speulder-en-sprielderbos-vierhouterbos-en-het-zwolse-bos/>

Stichting Grensverleggende talenten

Het gehele jaar is de stichting Grensverleggende talenten bezig om onze natuurterreinen schoon te houden. Deze stichting biedt begeleiding aan jongeren en volwassenen met een stoornis in het autistisch spectrum en aan jongeren en volwassenen met een verstandelijke beperking. Iedere twee weken wordt er een grote ronde gemaakt waarbij ze grote hoeveelheden afval opruimen die mensen hebben achtergelaten in de natuur.

's Heeren Loo

In onze oude werkschuur in het Speulder- en Sprielderbos beginnen de mensen van 's Heeren Loo iedere dag met hun werk. De zorg cliënten werken

met ongeremd enthousiasme die altijd zorgt voor een goede sfeer. Iedere dag doen ze werkzaamheden voor o.a. Staatsbosbeheer en Geldersch Landschap en Kasteelen. Zo kloven ze hout dat uit onze bossen komt en verkopen dit weer als brandhout. Ook voor het maken van meubels draaien ze hun handen niet om. Tevens maaien ze de dagrecreatieterreinen, maken ze de regelgevende borden schoon en onderhouden ze de wandelpaden. Echt tof om te zien hoe soepel de werkzaamheden daar verlopen en de positieve energie waarmee iedereen werkt.

Natuurkampeerterrein Drie

Normaal gesproken sluit het kampeerseizoen op de camping Drie op 31 oktober. Dit jaar wordt de camping open gehouden voor winterkampeersers. Tijdens het jaar heeft een nieuwe camping beheerder het stokje overgenomen van de oude beheerder F. Faber. Hij is nu aan het genieten van zijn welverdiende pensioen. De nieuwe beheerder R. Strik is met veel enthousiasme begonnen en is veel aanwezig op de natuurkampeerterreinen: Drie (Ermelo), Nieuw Soerel (Nunspeet) en Zandendennen (Kootwijk). <https://www.logerenbijdeboswac.hter.nl/natuurkampeerterreinen/drie>

Onderzoek openbare zandwegen gemeente Putten en Barneveld.

Afgelopen jaar is er een onderzoek opgestart naar de mogelijkheden om openbare zandwegen af te sluiten in de gemeenten Putten en Barneveld. De twee gemeenten en Staatsbosbeheer zijn op zoek gegaan naar een verkeerskundig adviesbureau die dit kon oppakken. Na een selectie is

Bonotraffics eruit gekomen. Zij zijn het onderzoek gestart dat tot ongeveer april 2024 zal duren waarna zij met een advies komen over de openbare zandwegen. Vorig jaar is er al een deel van de Drieseweg afgesloten. Het gedeelte dat afgesloten is ligt in de gemeente Ermelo. Hier zijn twee slagbomen geplaatst waardoor auto's het gebied niet meer kunnen betreden. Deze rust doet de natuur hier goed. Overige gebruikers zoals wandelaars, fietsers & ruiters kunnen wel gebruik blijven maken van deze zandweg, die dwars door het Speulder- en Sprielderbos heen loopt. Het gedeelte van de weg dat op grondgebied van de gemeente Putten ligt, is nog open tussen zonsopkomst en zonsondergang. Deze weg is vanuit Putten dus doodlopend.

Opsnoeien wegen en paden

Afgelopen jaar zijn weer veel kilometers paden vrijgemaakt van jonge opslag of overhangende takken. Soms is dit gedaan door aannemers, andere keren met vrijwilligers of zorg cliënten. Langs de wegen en paden groeien vaak jonge bomen en struiken waardoor de paden dichtgroeien. Hierdoor wordt het voor wandelaars, fietsers en ruiters soms bijna een onmogelijke opgave om over een pad te gaan. Zeker wanneer de planten nat zijn, is het geen feest om z'n pad te nemen. Ook de Amerikaanse vogelkers groeit langs de wegen en paden. Helaas is het te kostbaar om alles in één keer weg te halen. Daarom wordt er vaak voor maaien gekozen wat weer als voordeel heeft dat de struiken geen zaden kunnen krijgen. De beste methode is om de planten er met wortel en al uit te trekken. Dit is afgelopen jaar ook weer veelvuldig uitgevoerd. Dit beheerwerk doen we voor alle recreanten in onze gebieden.



Figuur 1: Amerikaanse vogelkers

Heideterreinen opschonen

Afgelopen jaar hebben we meerdere heideterreinen ontiaan van jonge opslag van grove den, berken en Amerikaanse vogelkers. Deels is dit uitgevoerd door aannemers, maar ook vrijwilligers en studenten hebben hier hun steentje aan bij gedragen. Door het omzagen of uitsteken van de jonge boompjes blijft het heideterrein open. Veel vogel-, insect- en reptielsoorten zijn afhankelijk van een open structuur. Wanneer we deze werkzaamheden niet uitvoeren groeit een heideterrein binnen enkele jaren dicht en wordt het bos.

Rasters plaatsen

Een bos hoort gevarieerd te zijn. Niet alleen in soorten maar ook qua structuur is variatie gewenst.

Wanneer je een bos aanplant hebben de boompjes allemaal dezelfde leeftijd. Door de jaren heen groeien deze op en worden er bomen geoogst. Naar mate van tijd blijven er minder bomen over dan waarmee je begon. Door te oogsten, maar ook door bijvoorbeeld stormen ontstaan er gaten in het bos. In deze gaten kunnen zaden ontkiemen en kan er weer een nieuw bos groeien. Dit noem je natuurlijke verjonging. Maar niet alleen door het ontkiemen van zaden kan er een nieuw bos komen. Je kunt natuurlijk ook aanplanten. Jaarlijks doen wij vele tienduizenden bomen planten. Maar dan is het niet zomaar gezegd dat er ook nieuw bos komt. De jonge aangeplante bomen worden, wanneer ze geen bescherming hebben, aangevreten door herten en

reeën. Om ze toch te beschermen tegen grote grazers plaatsen wij rasters om de bomen heen. Het ziet er vaak niet heel fraai uit maar zonder deze rasters groeien er weinig loofhoutsoorten zoals eiken op. Afgelopen jaar zijn er rasters geplaatst waarin meerdere soorten aangeplant zijn. Denk hierbij aan hazelaar, boomhazelaar, haagbeuk, zomer- en wintereik en douglas. Wil je meer weten? Lees dan eens het blog dat mijn collega vorig jaar heeft geschreven:

<https://www.boswachtersblog.nl/veluwe/2022/03/14/boswachter-waarom-staat-dit-hek-in-het-bos/>

Stichting Politieveteraan

In de beheereenheid Veluwe Noord zijn tal van vrijwilligers werkzaam. Sinds september 2022 is er een nieuwe overeenkomst getekend met vrijwilligersgroep 'Stichting Politieveteraan' voor een periode van zes jaar. Sinds dit jaar heeft de groep een eigen bus weten te regelen en zijn ze zichtbaar in het werkveld van Staatsbosbeheer. De groep verricht lichte werkzaamheden als snoeiwerk en onderhouden een aantal recreatieve voorzieningen.

Werkzaam zijn in het politievak betekent met regelmaat een confrontatie met heftige gebeurtenissen in het werkveld, welke niet in de koude kleren gaan zitten. Vastlopen met mogelijk een mentale blessure erbij kan dan een gevolg zijn. Om een weg te vinden in herstel komen lotgenoten samen en ondernemen activiteiten in de natuur. Deelnemers zijn dan even weg uit de dagelijkse beslommingen en bieden de werkzaamheden ontspanning.



Figuur 2: Grafheuvel vrijmaken van opslag ('voor-en-na-foto')

Werken of gewoon door er te zijn in de natuur is goed voor het lichaam en geest en helpt bij herstel.

Dit jaar is er veel werk verzet door Stichting Politieveteraan op het Stroese Zand en heeft het voor deelnemers nu al een positieve wending gegeven in herstel. Meer informatie over de stichting is de te vinden op www.stichtingpolitieveteraan.nl

Aankomend jaar

Boswerkzaamheden

Aankomend jaar staan er ook boswerkzaamheden gepland. Dit keer zal het noordelijke gebied rondom buurtgemeenschap Drie aan de beurt zijn. Ook hier wordt een dunning uitgevoerd waarbij de blijvende bomen meer ruimte krijgen om te groeien en waar een soortenmenging blijft voor de diversiteit in het bos. Ook na deze werkzaamheden worden de wegen en paden weer zo spoedig

mogelijk opgeknapt zodat u weer volop van het mooie bos kan genieten. Wilt u een gedetailleerdere uitleg over waarom bepaalde keuzes in het bosbeheer gemaakt worden, verwijs ik u graag door naar ons boswachtersblog: <https://www.boswachtersblog.nl/veluwe/2023/06/26/boswerkzaamheden-speulder-en-spielderbos-vierhouterbos-en-het-zwolse-bos/> Wanneer er meer gebied specifieke werkzaamheden bekend zijn worden deze in het

boswachtersblog worden gedeeld.

Vervangen informatiepanelen / handwijzers / bankjes

In het Speulder- en Sprielderbos staan een aantal verouderde infopanelen en handwijzers. Aankomend jaar gaan wij er weer een aantal vervangen zodat de informatie voor de bezoekers weer up-to-date is. Er zijn afgelopen jaar een aantal banken vervangen en een aantal bijgekomen. De bankjes die erbij gekomen zijn, werden gesponsord door particulieren. Ook aankomend jaar kunnen er bankjes gesponsord worden waarbij we samen gaan kijken naar een geschikte locatie. Wil u ook een bakje sponsoren? Dan kunt u contact opnemen met de boswachters van het gebied door een mail te sturen naar veluwe@staatsbosbeheer.nl Verder heeft het Routebureau al enkele wandel- of ruiterspanelen geplaatst onder andere op de parkeerplaats aan de Sprielderweg. Op verschillende startlocaties zullen dit soort panelen geplaatst worden om een uniforme uitstraling te krijgen waarbij het voor de gebruiker duidelijk is welke opties ze hebben.

Nieuwe excursies

Naast de bekende en vaste excursies hebben we dit jaar ook herfstwandelingen aangeboden. Gidsen die veel affiniteit met paddenstoelen en het bos hebben waren razend enthousiast over deze wandelingen. Hierdoor gaan we volgend jaar zeker kijken naar meer van dit soort seizoen wandelingen.

Verhalen uit de natuur

Wild

In het Speulder- en Sprielderbos heeft Staatsbosbeheer een wildarena. Ieder jaar weer organiseren wij wildexcursies waarin de boswachters en vrijwillige natuurgidsen enthousiaste recreanten meenemen naar deze fantastische plek. Vooraf wordt er een kop koffie gedronken en krijgen de mensen uitleg over welke dieren er in het bos leven en wat hun kenmerken zijn. Hierna wordt er tijdens een rit met de Ecobus nog meer uitleg gegeven over de verschillende aspecten die met het bos en het wild te maken hebben. Eenmaal aangekomen bij de wildarena wachten we rustig en hopen we dat het wild op de wildakker komt. Dit jaar hebben we hele leuke ontmoetingen gehad. Zo zijn er wilde zwijnen, herten en

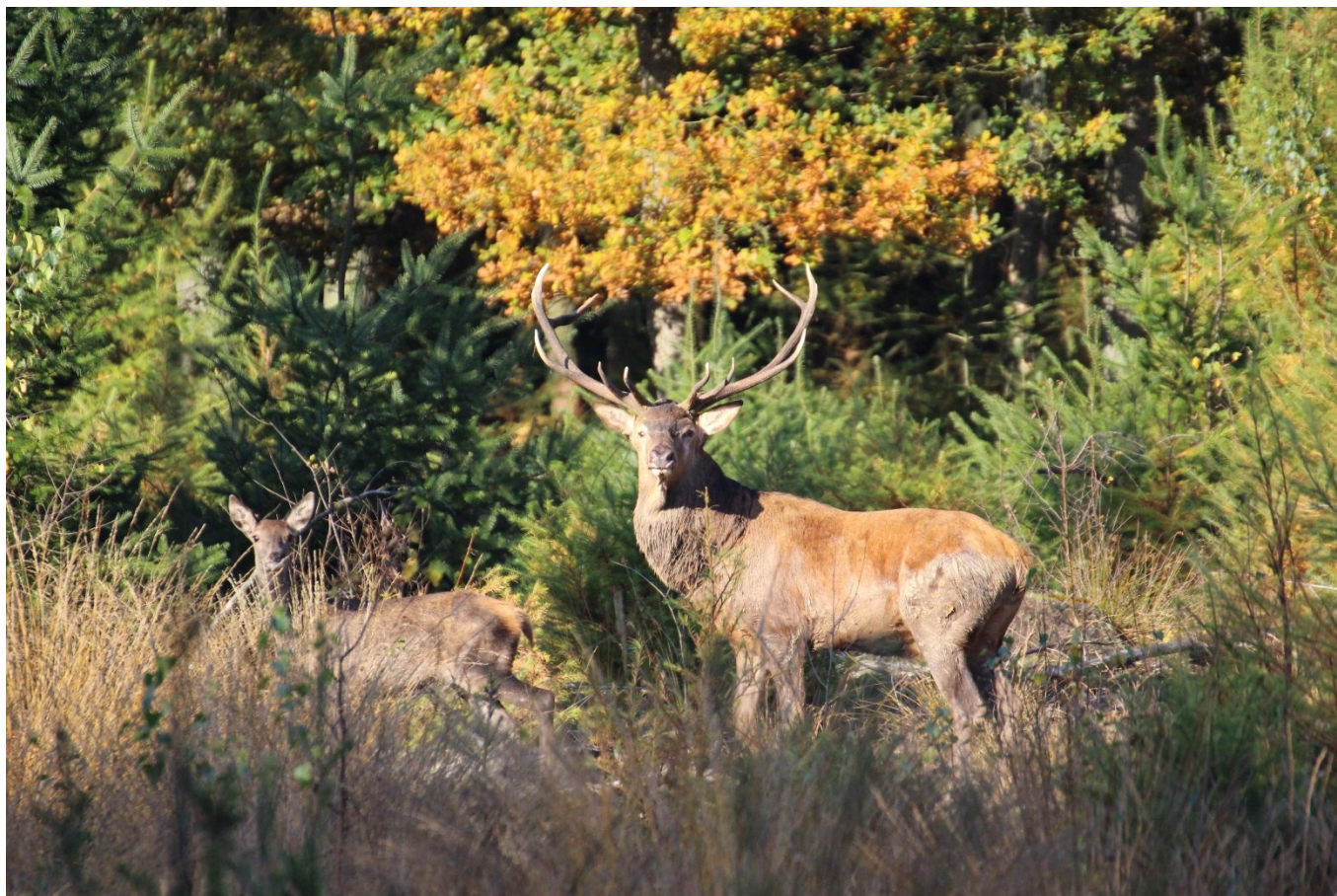
kalveren en zelfs boommarters gezien. Ook een haas liet zich geregeld op de weide zien. Ben je ook benieuwd naar deze excursie? Houdt dan onze website in de gaten en boek ook een toffe ervaring:

<https://www.staatsbosbeheer.nl/uit-in-de-natuur/locaties/veluwe/activiteiten>

Fotografen

Twee vrijwillige fotografen, Alex en Anette fotograferen een aantal keer per jaar in de wildarena. Dit jaar zijn ze lang op vakantie geweest waardoor ze helaas weinig nieuwe foto's hebben kunnen maken in het Speulderbos. Ondanks dit zijn er tijdens de excursies hele mooie waarnemingen gedaan. Zo zijn onder andere de groene specht, de middelste bonte specht, de havik en kruisbek, vos, das en boommarter gezien.

Naast onze twee vrijwillige fotografen zijn er jaarlijks veel natuurliefhebbers en natuurfotografen die in de herfst naar het Speulder- en Sprielderbos komen. Ook dit jaar was het een perfect bos om paddenstoelen en zonneharpen te fotograferen.



Boswachterij Nunspeet

Afgelopen jaar

Klankbordgroep Zandenbosvennen

In 2020 wilde Staatsbosbeheer werkzaamheden uitvoeren bij de Zandenbosvennen. Dit werd door de bewoners van Nunspeet slecht ontvangen. Om de bewoners te betrekken is in januari 2021 een klankbordgroep opgericht. Met de klankbordgroep is er een nieuw schetsontwerp gemaakt. Tijdens de klankbordgroep sessies zijn er verschillende keren blogs gemaakt die voor iedereen te lezen zijn op onderstaande links. Nadat het definitieve ontwerp op 28 september 2023 vastgesteld werd, zijn er in november publieksexcursies gehouden met zowel geïnteresseerde bewoners als gemeenteraadsleden. De informatieve blogs over de venen staan hier:

<https://www.boswachtersblog.nl/veluwe/2021/11/23/meedenken-over-herstel-vennen-in-zandenbos/>

<https://www.boswachtersblog.nl/veluwe/2022/03/16/aftrap-van-de-klankbordgroep-zandenbosvennen/>

<https://www.boswachtersblog.nl/veluwe/2022/05/02/de-schets sessie-zandenbosvennen/>

<https://www.boswachtersblog.nl/veluwe/2022/07/11/een-ven-op-de-droge-veluwe-hoe-werkt-dat-de-hydrologie-van-de-vennen/>

<https://www.boswachtersblog.nl/veluwe/2022/07/28/de-zandenbosvennen-en-de-risicos/>

[https://www.boswachtersblog.nl/veluwe/2023/05/25/natuurherstel-werkzaamheden-](https://www.boswachtersblog.nl/veluwe/2023/05/25/natuurherstel-werkzaamheden-zandenbosvennen-starten-in-september/)

[zandenbosvennen-starten-in-september/](https://www.boswachtersblog.nl/veluwe/2023/01/05/uitkomst-klankbordgroep-zandenbosvennen/)

<https://www.boswachtersblog.nl/veluwe/2023/01/05/uitkomst-klankbordgroep-zandenbosvennen/>

<https://www.boswachtersblog.nl/veluwe/2023/09/27/herstelwerkzaamheden-zandenbosvennen-in-volle-gang/>



Figuur 3: Verkeersdrempels in de Van Petersom Ramringweg

In 2023 hebben we ook enkele publieksrondgangen georganiseerd voorafgaand aan de werkzaamheden. Ook hier hebben de leden van de klankbordgroep hun steentje aan bij gedragen. Op 11 september werd het werk dan eindelijk gestart. Net voor aanvang zagen we dat in het weekend iemand de rode/oranje stippen weer bruin heeft gemaakt en de linten (ter bescherming van flora en fauna) weg heeft gehaald. Hierdoor moesten we alle bomen die weg zouden moeten weer opnieuw aanstippen en de linten terug hangen zodat bijvoorbeeld boen met holtes gespaard bleven. Binnen ongeveer twee weken waren de bomen die geveld moesten worden, geveld en aan de weg gelegd. Ook het snoei werk was vrij snel gedaan. Hierna is de strooisel laag verwijderd. Door het natte weer in oktober zijn de werkzaamheden even stil komen te liggen. Dit omdat anders de wandelpaden helemaal kapot gereden zouden worden en er niemand meer normaal kon recreëren. Rondom de vennen zijn voorafgaand ook hekken geplaatst uit veiligheidsoverwegingen. We willen natuurlijk niet dat iemand gewond raakt doordat er bomen gezaagd worden. In de tussentijd zijn ook de Rododendrons terug gesnoeid naar hun cultuurhistorische aanplant. Eerst is de achterzijde gesnoeid. Over enkele jaren zal de voorkant gesnoeid worden. Ook is het wandelpad uitgezet en is met licht zand uitgezet zodat het duidelijk is waar men mag en kan wandelen. In de Van Petersom Ramringweg zijn naast het oostelijke ven twee verkeersdrempels in het asfalt gelegd. Hierdoor zal het gemotoriseerd verkeer moeten afremmen waardoor er hopelijk minder reptielen en amfibieën worden doodgreden.

Boswerkzaamheden

Vierhouterbos

Op 24 juli zijn in het Vierhouterbos boswerkzaamheden uitgevoerd. Het grootste gedeelte van de werkzaamheden is in drie weken afgerond. Het uitrijden van de stapels hout heeft nog iets langer geduurd. Over het algemeen was het een nattere periode waardoor we verwacht hadden dat de wandelpaden onbegaanbaar zouden raken. Echter viel dit heel erg mee en konden de lichte beschadigingen snel opgeknapt worden. Tijdens deze werkzaamheden is er voornamelijk een dunning uitgevoerd (bomen weghalen om andere ruimte te geven om te groeien). Ook zijn er kleine hapjes uit het bos genomen waardoor er lobbige randen ontstonden waar de verjonging weer kans krijgt om op te groeien. Door het maken van lobben verander je ook de structuur die je later graag wilt hebben. Voor meer informatie over de afgelopen boswerkzaamheden

verwijs ik u door naar het blog: <https://www.boswachtersblog.nl/veluwe/2023/06/26/boswerkzaamheden-speulder-en-spielderbos-vierhouterbos-en-het-zwolse-bos/>

Stichting Grip op je leven

Afgelopen jaar is stichting Grip op je leven weer aan de slag gegaan met het vrijhouden van de bermen bij de Van Petersom Ramringweg. Bij deze stichting werken mensen (kinderen, tieners en volwassenen) die om psychische redenen zijn vastgelopen in hun leven, om weer een plekje te vinden in de

maatschappij. Deze werkzaamheden voeren ze jaarlijks uit in ons terrein. Tijdens de werkzaamheden zorgen ze ervoor dat de uitlopers van de Amerikaanse vogelkers en de Amerikaanse eik weer afgezet worden waardoor de openheid langs de weg behouden blijft.



Figuur 4: Zijkant paden ontdaan van dennen

Overigens is dit niet het enige wat ze doen. Ook de bebording en de parkeerplaatsen houden ze netjes. Dit jaar hebben ze ook te mountainbikers weer geholpen. Tijdens de boswerkzaamheden is een deel van een mtb-pad vol komen te liggen met tak en tophout. Deze takken blokkeerde de weg voor mountainbikers waardoor deze een minder uitdagende en mooie route hadden. Dankzij Stichting Grip op je leven is dit pad weer begaanbaar voor wandelaars en fietsers.

Fellerbuncher Vierhouten

In het Vierhousterbos zijn enkele percelen waar grote hoeveelheden jonge grove dennen groeien. Deze groeien zo dicht langs het pad dat de wildzichtbaarheid en de loofhoutsoorten, die vaak aan de randen te vinden zijn, verloren gaan. Ook hangen veel van deze dennen na regen over het pad heen waardoor wandelen ook niet altijd even prettig is. Afgelopen jaar is er langs diverse paden in het Vierhousterbos een strook van grove dennen afgezet met een FellerBuncher. Een machine die snel en zeer precies tewerk gaat. Stroken van 5 a 10 meter breed van grove dennen zijn langs de wandelpaden weggehaald waarbij de loofhoutsoorten, denk aan eiken en berken, zijn gespaard. Hierdoor is het iets opener geworden, hebben recreanten geen last meer van overhangende dunnen dennen en is de kans op wild te spotten aanzienlijk vergroot. Ook voor de brandveiligheid is dit een groot voordeel. Loofhoutsoorten branden namelijk minder makkelijk dan naaldhoutsoorten.

Rasters plaatsen

In de bossen rondom Vierhouten zijn afgelopen jaar meerdere rasters geplaatst. Binnen deze rasters zijn er diverse boomsoorten aangeplant. Hiermee wordt de diversiteit verhoogd en kan er een gemengd bos ontstaan. De rasters zijn in dat gebied noodzakelijk door de hoge graasdruk van herten en reeën die hier leven. Met rasters wordt de aanplant beschermd tegen vraat. Over het algemeen blijven de rasters 10 tot 15 jaar staan zodat de geplante bomen groot genoeg zijn en niet meer te leiden hebben onder de vraat van de wilde dieren.

Opsnoeien wegen en paden

Afgelopen jaar zijn weer veel kilometers paden vrijgemaakt van jonge opslag of overhangende takken. Soms is dit gedaan door aannemers, andere keren met vrijwilligers of zorg cliënten. Langs de wegen en paden groeien vaak jonge bomen en struiken waardoor de paden dichtgroeien. Hierdoor wordt het voor wandelaars, fietsers en ruiters soms bijna een onmogelijke opgave om over een pad heen te gaan. Zeker wanneer de planten nat zijn is het geen feest om z'n pad te nemen. Ook de Amerikaanse vogelkers groeit langs de wegen en paden. Helaas is het te kostbaar om alles in één keer weg te halen. Daarom wordt er vaak voor maaien gekozen wat weer als voordeel heeft dat de struiken geen zaden kunnen krijgen. De beste methode is om de planten er met wortel en al uit te trekken. Dit beheerwerk is afgelopen jaar ook weer veelvuldig uitgevoerd en doen we voor alle recreanten in onze gebieden.

Rolstoelpad Nunspeet

Jarenlang was het verharde rolstoelpad, dat start achter het bezoekerscentrum Nunspeet, in slechte staat. De wortels van bomen die langs het pad staan duwde de verharding steeds verder omhoog. Hierdoor scheurde het waardoor er weer water in de scheuren bleef staan dat in de winter bevroor en het probleem alleen maar groter maakte. Gelukkig is hier begin 2023 iets aan gedaan. De slechte stukken zijn eruit gehaald. De aannemer heeft de wortels doorgezaagd en de verharding vervangen door klinkers. Het blijft pleisterplakken maar voor nu kan het pad er weer jaren tegen aan. Op de lange termijn zou het goed zijn het gehele pad eruit te halen en te vervangen voor makkelijker bewerkbaar materiaal. Maar voor

nu is het rolstoelpad weer toegankelijk voor iedereen.



Figuur 5: Rolstoel pad achter het Bezoekerscentrum Nunspeet

Excursies

Vanaf maart zijn er weer verschillende soorten excursies online gezet. Zo geven we vooral vanuit Vierhouten excursies, zoals de nachtwandelingen, volle maan wandelingen en wildexcursies. In september en oktober zijn er weer veel bronstexcursies gegeven. Maanden lang zetten zowel vrijwilligers als boswachters zich in om de gasten een onvergetelijke excursie aan te bieden. Uiteraard wild blijft wild. Ze zijn dus niet altijd even goed zichtbaar maar over het algemeen is er afgelopen jaar tijdens de excursies veel wild gezien. Ook tijdens de bronstexcursies zijn er dit jaar weer mooie spectaculaire avonden beleefd. Burlende herten op korte afstand waardoor de deelnemers het oer geluid onwils goed konden beleven.

Heideterreinen opschonen

Afgelopen jaar hebben we meerdere heideterreinen ontdaan van jonge opslag van grove den, berken en Amerikaanse vogelkers. Deels is dit uitgevoerd door aannemers, maar ook vrijwilligers en studenten hebben hier hun steentje aan bij gedragen. Door het omzagen of uitsteken van de jonge boompjes blijft het heideterrein open. Veel vogel-, insect- en reptielsoorten zijn afhankelijk van een open structuur. Wanneer we deze werkzaamheden niet uitvoeren groeit een heideterrein binnen enkele jaren dicht en wordt het bos. Ook werken we jaarlijks met een schaapskudde. Bij deze kudde zijn dit jaar twee kuddebewakingshonden toegevoegd. Hierdoor zijn er een aantal extra regels voor bezoekers toegevoegd op heideterreinen zoals houdt 25 meter afstand.

Vernieuwen wildkijkscherm Noorderheide

Al geruime tijd is het wildkijkscherm aan het aftakelen. De planken laten geregeld los en de palen beginnen te rotten. Iedere keer moesten de planken weer vastgezet worden. Hierdoor is er besloten om een nieuw wildkijkscherm te plaatsen. In december is het hout door de aannemer al klaargemaakt zodat begin januari het wildkijkscherm vervangen kan worden. Qua uiterlijk zal het nieuwe scherm iets gaan verschillen van de oude. Door het vernieuwde ontwerp heb je als recreant veel beter zicht op de rechterzijde van het veld waar je op uitkijkt. Het scherm is ook een aantal meter naar achteren gehaald. Hierdoor sta je iets hoger en kan er verder gespeurd worden naar wilde dieren aan de achterzijde van het veld.

Aankomend jaar

Boswerkzaamheden Vierhouten

Aankomend jaar staan er ook boswerkzaamheden gepland. Dit keer zullen de werkzaamheden in de bossen rondom Vierhouten plaatsvinden. Ook hier wordt een dunning uitgevoerd waarbij de blijvende bomen meer ruimte krijgen om te groeien en waar een soortenmenging blijft voor de diversiteit in het bos. Ook na deze werkzaamheden worden de wegen en paden weer zo spoedig mogelijk opgeknapt zodat u weer volop van het mooie bos kan genieten. Wilt u een gedetailleerdere uitleg over waarom bepaalde keuzes in het bosbeheer gemaakt worden, verwijst ik u graag door naar ons boswachtersblog:

<https://www.boswachtersblog.nl/veluwe/2023/06/26/boswerkzaamheden-speulder-en-spielderbos-vierhouterbos-en-het-zwolse-bos/>

Wanneer er meer gebied specifieke werkzaamheden bekend zijn, worden deze in het boswachtersblog gedeeld.



Figuur 6: Oranje stip, houtoogst volgend jaar

Vervangen informatiepanelen / handwijzers / bankjes

In de Boswachterij Nunspeet staat een aantal verouderde infopanelen en handwijzers. Aankomend jaar gaan wij er een aantal vervangen zodat de informatie voor de bezoekers weer up-to-date is. Er is afgelopen jaar een aantal banken vervangen en een aantal bijgekomen. De bankjes die erbij gekomen zijn, werden gesponsord door particulieren. Ook aankomend jaar kunnen er bankjes gesponsord worden waarbij we samen gaan kijken naar een geschikte locatie. Hiervoor kunt u een mail naar veluwe@staatsbosbeheer.nl sturen.



Boswachterij Zwolse bos

Afgelopen jaar

Cabiner

In december 2021 zijn er in het Zwolse bos, op het oude natuurkampeerterrein, drie cabins geplaatst. Dit zijn houten trekkershutten waar je helemaal ondergedompeld wordt in de natuur. Je komt niet zomaar bij deze hutten terecht. Je parkeert je auto en gaat met je rugzak het avontuur tegemoet. Via een wandeling kom je bij je cabin aan. De knusse houten hutten bieden slaapplek voor vier personen waarbij je je eigen eten kunt koken op een houtkachel en met een handpomp je eigen water moet oppompen. Een toffe natuur ervaring waarin je back-to-basic gaat en de rust van de natuur in het Zwolse bos optimaal beleefd kan worden. Naast het Zwolse bos staan deze cabins ook in Drenthe en op de Sallandse Heuvelrug. Ook benieuwd naar het concept of wil je het zelf eens ervaren? Neem dan een kijkje op: <https://www.cabiner.com/>

Dreefseweg niet meer begaanbaar voor motorvoertuigen

Om de Cabins te mogen plaatsen was er een natuurvergunning nodig. Deze is vorig jaar afgegeven door de provincie. Hier zat wel de voorwaarden aan dat de oppervlakte gecompenseerd werden. De parkeerplaats aan het einde van de Dreefseweg is daarom ingeplant en fysiek gesloten. In augustus is er een slagboom geplaatst. In december is een groot deel van de parkeerplaats beplant met bomen. Er zijn gelukkig genoeg goede parkeervoorzieningen in de buurt. Denk hierbij vooral aan de Kamperweg en de parkeerplaats aan de Wapenveldseweg. Het lijkt verder van het grote heideterrein, maar dit valt gelukkig mee. Voor de 'vaste' recreanten zal het vooral even wennen zijn om een nieuwe ronde te bedenken maar het Zwolse bos blijft uiteraard goed bereikbaar. Afgelopen jaar heeft gemeente Heerde de Dreefseweg ook voor motorvoertuigen afgesloten. Alleen aanwonende mogen nog gebruik maken van deze weg.

Wildkitchen

In het Zwolse bos zit ondernemer P. Quist met The Wildkitchen. Hier kun je onwijs toffe ervaring opdoen, met hem op pad of een workshop volgen. Denk hierbij aan een mooie winterse wandeling of het samen buiten koken waarbij je wilde zalm leert roken of verschillende delen van het rendier leert bereiden op houtvuur. Ben je ook benieuwd naar een geweldige ervaring of de juiste middelen en materialen voor de avontuurlijke buitenkok? Kijk dan eens op <https://www.qvist.nl/agenda>

Trap heideterrein verwijderd

Net voor het broedseizoen konden we nog werkzaamheden uitvoeren op de Tonnenberg. Op dit heideterrein lag een trap van houten bielzen waar het zand tussen weggespoeld was. Dit zorgde voor gevaarlijke situaties voor wandelaars. Een aantal jaar geleden was dit ook al het geval en is dit voor veel geld gerestaureerd. Omdat dit geen structurele oplossing was, is er besloten om de trap en het wandelpad geheel op te heffen

en te verwijderen. Hierdoor is de rode wandelroute verlegd en is er aan de bovenkant van de trap een uitzichtpunt gecreëerd. Hier zijn bankjes geplaatst zodat er toch nog van het heideterrein genoten kan worden.

Honden aan de lijn tijdens broedseizoen

Terwijl de trap van het heideterrein gehaald werd zijn er borden geplaatst waarop vermeld staat dat er tijdens het broedseizoen geen honden meer los op de heide mogen lopen. Dit is de periode tussen 15 maart en 15 juli. Dit is gedaan zodat de grond broedende vogels, waarmee het slecht gaat, meer rust te geven zodat ze hun jongen kunnen grootbrengen. Hierbij kun je denken aan de roodborsttapuit, boomleeuwerik of de nachtzwaluw. Ook voor de reptielen en insecten geeft dit meer rust om te foerageren en te paren dan dat er continu loslopende honden door de heide heen rennen.

Heide opschonen

Afgelopen jaar zijn de heideterreinen in het Zwolse bos beheerd en grotendeels ontdaan van opkomende opslag van berken en grove dennen. Dan worden één en twee jarige boompjes afgezaagd of met wortel en al uit de grond getrokken. Hiermee wordt voorkomen dat het heideterrein verandert in een bos. Dit werk wordt door zowel aannemers als een vrijwilligersgroep uitgevoerd. Echter blijven er wel enkele jonge boompjes op de heide staan. Dit wordt gedaan zodat de vogels die vooral op heideterreinen broeden een uitkijkpost hebben. Heide willen we in stand houden en dat betekent beheerwerk. Op de Tonnenberg is een vrijwilligersgroep jaarrond actief bezig om de heide mooi open te houden.



Figuur 7: Jonge grove den tussen de struikhei

Opsnoeien wegen en paden

Afgelopen jaar zijn weer veel kilometers paden vrijgemaakt van jonge opslag of overhangende takken. Soms is dit gedaan door aannemers, andere keren met vrijwilligers of zorg cliënten. Langs de wegen en paden groeien vaak jonge bomen en struiken waardoor de paden dichtgroeien. Hierdoor wordt het voor wandelaars, fietsers en ruiters soms bijna een onmogelijke opgave om over een pad heen te gaan. Zeker wanneer

de planten nat zijn, is het geen feest om z'n pad te nemen. Ook de Amerikaanse vogelkers groeit langs de wegen en paden. Helaas is het te kostbaar om alles in één keer weg te halen. Daarom wordt er vaak voor maaien gekozen wat weer als voordeel heeft dat de struiken geen zaden kunnen krijgen. De beste methode is om de planten er met wortel en al uit te trekken. Dit beheerwerk is afgelopen jaar ook weer veelvuldig uitgevoerd en

doen we voor alle recreanten in onze gebieden.

Houtoogst

Afgelopen jaar zijn er in het Zwolse bos boswerkzaamheden uitgevoerd. De werkzaamheden begonnen de eerste week van januari en liepen door tot 14 maart. Dit omdat dan het broedseizoen begon. Tijdens het broedseizoen, dat loopt van 15 maart tot 15 juli, voeren we geen werkzaamheden uit. Hierdoor krijgen de broedvogels de rust die ze nodig hebben om hun jongen groot te kunnen brengen. Ook na het broedseizoen hebben we nog enkele weken gewacht met werkzaamheden uitvoeren. Dit omdat het toen zomervakantie was en de recreatieparken vol zaten met bezoekers die ook in het bos recreëerden. De werkzaamheden die zijn uitgevoerd waren dunningen. Hierbij krijgen bomen die blijven meer ruimte. Tegelijkertijd wordt gestuurd met het bosbeheer op het behouden van diversiteit aan soorten in het bos. In het najaar zijn de werkzaamheden weer begonnen om de resterende bomen die geblest stonden te vellen. Voor meer informatie over de werkzaamheden:

<https://www.boswachtersblog.nl/veluwe/2023/06/26/boswerkzaamheden-speulder-en-spielderbos-vierhouderbos-en-het-zwolse-bos/>

Opwaarderen recreatieve voorzieningen

Aangezien er boswerkzaamheden uitgevoerd werden in 2023 in het Zwolse bos was het een goed moment om ook de recreatieve voorzieningen te verbeteren of te vernieuwen. Verschillende zaken zoals een nieuw uitzichtpunt, nieuwe bankjes, en een nieuwe wandelroute zijn aangepakt.

Aankomend jaar

Aanleg nieuw ruiterrouten netwerk door Routebureau Veluwe

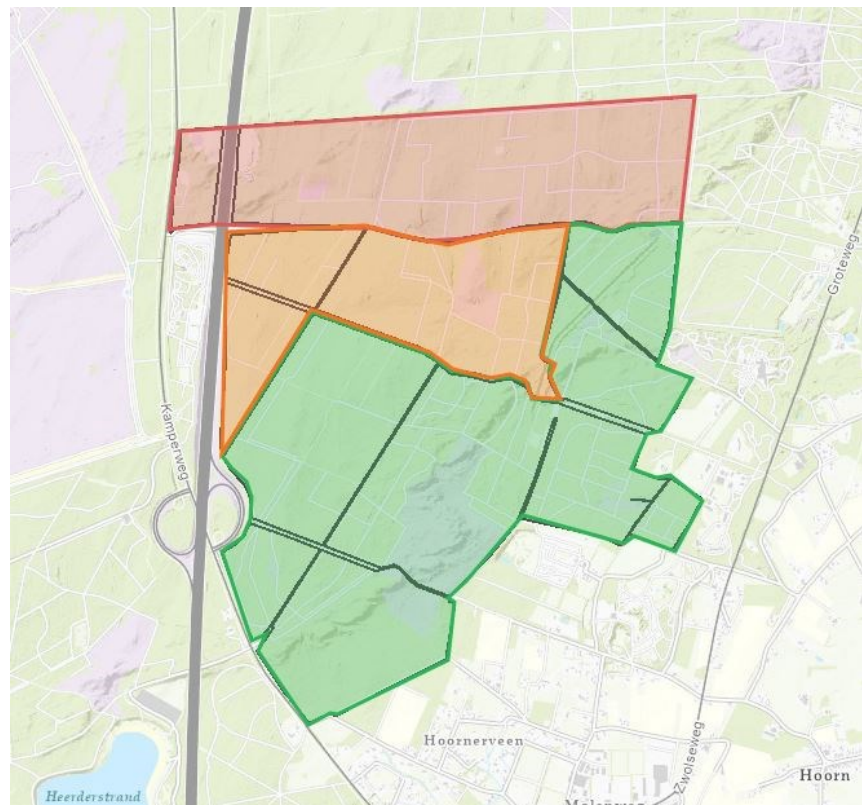
In 2023 hopen we de ruiterroutes in het routen netwerk te krijgen. Hiermee ontstaat er een mooi netwerk dat goed aansluit op de overige ruiternetwerken op de Veluwe. Afgelopen jaar heeft het Routebureau deze routes op een groot deel van de Veluwe al gerealiseerd. Voorbeelden

hiervan zijn bijvoorbeeld het Speulderbos of het Vierhouderbos.

Nieuw hondenlosloopgebied

Aankomend jaar zal het hondenlosloopgebied verkleint worden. Het is nu nog ongeveer 400 hectare van de 550 hectare bos. Dit is voor Nederlandse begrippen enorm groot. Na de verkleining blijft er nog ongeveer 300 hectare over. Het gedeelte dat overblijft sluit aan op de recreatiezonering waarbij bepaalde gebieden rustiger gemaakt worden. Vanaf beide parkeerplaatsen van het Zwolse bos (Kamperweg en Wapenveldseweg) kunt u direct met de hond loslopen richting de Tonnenberg. Het gebied tegen de A50 en het rustgebied wordt verplicht honden aan de lijn te hebben.

Veranderend hondenlosloopgebied, rood: altijd al honden aan de lijn, oranje wordt honden aan de lijn, groen blijft honden losloopgebied



Figuur 8: Nieuw contouren hondenlosloopgebied

met uitzondering van het heideterrein in het broedseizoen.

Verwijderen paden van heideterreinen

Begin van 2024 zullen enkele paden van het heideterrein dichtgelegd worden met heidemaaisel. De heide is twee jaar geleden getroffen door het heidehaantje, een klein kever die de heide planten eet. Om de heide weer vitaal te krijgen maaien we enkele banen erin waardoor er meer leeftijdsverschil in de heide aangebracht wordt. Zo krijg je meer structuur waar de insecten en reptielen ook van kunnen profiteren. Met het maaisel worden enkele paden dichtgelegd om meer rust op het heideterrein te creëren. Dit is een van de maatregelen vanuit de Recreatiezone. Een programma van de provincie Gelderland om een betere balans te creëren tussen natuur en recreatie.

Boswerkzaamheden

Aankomend jaar worden er voor 15 maart weer boswerkzaamheden uitgevoerd. Er zijn nog enkele bosvakken waarbij het dunne hout te dicht op elkaar staat. Hierdoor kunnen de bomen zich niet goed ontwikkelen omdat ze te weinig ruimte hebben. Dit jaar gaan we hier wat bomen weghalen zodat de blijvende bomen meer ruimte krijgen om dikker te worden. Dit heet een dunning uitvoeren. Wil je hier meer over weten kijk dan eens op onze boswachtersblog. <https://www.boswachtersblog.nl/veluwe/2023/06/26/boswerkzaamheden-speulder-en-spielderbos-vierhouterbos-en-het-zwolse-bos/> Op ons boswachtersblog worden bijna wekelijks nieuwe blogs gepost met leuke en interessante weetjes en verhalen over de werkzaamheden die eraan komen.

Verhalen uit de natuur

In maart van dit jaar zijn wij benaderd door een medewerkster van Uitvaartzorg Memento Mori te Heerde. Zij had de wens en het idee om aan het eind van het jaar een boomplantdag te organiseren voor de nabestaanden die afgelopen jaar iemand zijn verloren. Als voorbereiding heeft Staatsbosbeheer in het Zwolse bos een aantal boomplantgaten gewoeld in een open bosvak. Hier hebben we samen met de nabestaanden op 8 december 70 jonge bomen geplant. Het is geen herdenkingsbos geworden maar de nabestaanden vonden het een mooi moment om nog even stil te staan bij de overleden personen.



Figuur 9: Aankomend jaar worden er banen gemaaid in de heide



Figuur 10: Plantdag met nabestaande (Uitvaartzorg Memento Mori)

Overkoepelende thema's Veluwe

Recreatiezoning

In 2022 is het recreatiezoneringsplan goedgekeurd door de provincie Gelderland. De Veluwe is populair bij recreanten, ze komen er graag om van die prachtige natuur te genieten. Dat willen we graag zo houden. In het recreatiezoneringsplan is een nieuwe, betere balans tussen de ruimte voor de natuur en mens gevonden. Lees hier meer:

<https://www.gelderland.nl/projecten/recreatiezoning-op-de-veluwe>

Voordat er iets in uitvoering gaat, worden de betrokken personen/organisaties uiteraard in de communicatie meegenomen. Wat betreft grote maatregelen valt het in onze gebieden op de noord-Veluwe mee. Waar we wel meer mee bezig zijn gegaan is het evenementenbeleid waar we de zoneringskaart als basis bij zijn gaan gebruiken. Afgelopen jaren werden evenementen vaker toegestaan en mocht er bijna van ieder stuk bos gebruik gemaakt worden. Nu zijn we kritischer gaan kijken naar waar evenementen zoals mountainbiketochten gehouden kunnen worden.

Evenementenbeleid

In de afgelopen jaren zijn de aantallen evenementaanvragen enorm toegenomen. Niet alleen bij ons, maar bij alle terrein behorende organisaties. Om dit goed te reguleren zijn er bij ons een aantal veranderingen doorgevoerd. Zo werken wij met een standaard formulier dat aanvragers kunnen invullen zodat wij van alle benodigde informatie zijn voorzien. Hiermee kunnen wij een evenement goedkeuren, aanpassen of afkeuren. Hierbij

kijken we naar de route, in of door welke gebieden gaat het? Zijn er andere zaken waar we rekening mee dienen te houden zoals faunabeheer of worden er al andere evenementen georganiseerd? Welke periode in het jaar is het, en hoeveel deelnemers komen erop af? Dit zijn enkele vragen waar wij evenementen aan toetsen. Mochten er aanpassingen nodig zijn, dan stemmen we dit snel met de aanvrager af. Het formulier en waar je deze naartoe kunt opsturen kunt u vinden op onderstaande link:

<https://www.staatsbosbeheer.nl/contact/evenementen-aanmelden>

Wat goed is om te weten is dat er op de Veluwe tussen terreineigenaren afspraken zijn gemaakt om een vaste vergoeding van €1,00 per deelnemer te vragen. Dit doen we naar ratio van de afstand van de route die over ons terrein heen loopt. Deze opbrengsten worden dan weer gebruikt om de terreinen en de wegen en paden te onderhouden zodat iedereen kan genieten van de natuur.

Natuurcampings

Op de noord-Veluwe heeft Staatsbosbeheer twee natuurkampeerterreinen. Ze zijn jaarlijks geopend van april tot september of oktober. Deze kampeerterreinen zijn voorzien van een toiletgebouw, een vuurhaard, een informatiezuil en ruime kampeerplaatsen. Ze liggen middenin onze natuurgebieden dus wanneer je op de kampeerterreinen verblijft ervaar je de rust die de mooie Veluwe natuur biedt. Maak vanaf het terrein een mooie natuurwandeling of ga eens mee met de boswachters op excursie. Wil je met je tent of caravan ook een keer in het bos logeren? Kijk dan op:

<https://www.logerenbijdeboswac.hter.nl/kamperen/drie> of

<https://www.logerenbijdeboswac.hter.nl/kamperen/nieuw-soerel>

Dit jaar is natuurkampeerterrein Drie ook in de winter geopend.

Regiodeals

In Putten en Nunspeet spelen aanzienlijke veranderingen. Zo wordt er door beide gemeenten gewerkt aan een ontvangstlocatie voor bezoekers. Een zogenaamde poort van de Veluwe. Vanuit hier worden bezoekers verleid om bepaalde richtingen in de gaan en wordt er een optimale ervaring aan de bezoekers aangeboden. Wilt u de stad of de natuur in? Vanaf deze poorten wordt het u gemakkelijk gemaakt en kunt u zelf kiezen waar uw voorkeur heen gaat. Onze gebieden grenzen aan deze poorten waardoor er ook wensen naar ons uitgesproken zijn door de gemeente? Wij gaan uiteraard graag meekijken hoe we kunnen aansluiten. Zo kunt u denken aan het aanleggen van een cultuurhistorische wandeling of juist een sportieve wandeling waarbij u kleine laagdrempelige hindernissen kunt nemen. Meer weten lees hier meer:

<https://www.nunspeet.nl/over-nunspeet/plannen-en-projecten/poort-van-de-veluwe>

Droogte

Voorgaande jaren waren enorm droge jaren. Veel planten en boomsoorten hadden het hierdoor niet makkelijk zoals verschillende sparsorten. In het Zandenbos stond een vak met fijnsparren die het door de droogte niet hebben gered. Deze soorten hebben door de droogte te weinig harsdruk waardoor ze aanvallen van bijvoorbeeld de letterzetter (een keversoort) niet kunnen afweren. De kevers leggen kun eitjes onder de schors waarna de larven de sapstromen onderbreken door gangen onder de bast te creëren.



Zo zijn de fijnsparren in snel tempo afgestorven. In oktober zijn er plantgaten gewoeld en is er een raster om het bosvak heen gekomen. In dit oude fijnsparren bosvak is nieuw plantsoen aangeplant bestaande uit: haagbeuk, hazelaar, boomhazelaar, zomer- en wintereik, douglas en Amerikaans krentenboompje.

Kuddebewakingshonden

In mei 2022 zijn er twee kuddebewakingshonden bij de schapen in Nunspeet geplaatst. Deze heeft de gemeente aangeschaft met financiële steun vanuit de provincie. Deze honden moeten aankomende twee jaar laten zien dat ze de schaapskudde beschermen tegen de wolf. De schaapskudde wordt in verschillende terreinen ingezet. Zo lopen ze op grondgebied van

gemeente Nunspeet, Natuurmonumenten en Staatsbosbeheer. Met de komst van deze honden zijn er in de gebieden extra aandachtspunten opgehangen voor bezoekers. De herder zelf plaatst in het terrein bordjes met aandachtspunten maar ook de terreineigenaren hebben bij de ingangen deze regels opgehangen. Hiermee worden recreanten overal op dezelfde manier alert gemaakt op de aanwezigheid van de kuddebeschermingshonden. Door de aanwezigheid van de honden wordt er bijvoorbeeld gevraagd om 25 meter afstand te houden van de kudde. Ook zal u uw loslopende hond dicht in de buurt moeten houden en onder appel, en zul je als fietser en ruiter rustig moeten passeren. Voor meer informatie over deze honden kunt u terecht op: <https://www.schaapskudde-elspeterheide.nl/kuddebeschermingshonden>

Routebureau – Wandel-, Fiets- en Ruiterroutes

Afgelopen jaar zijn er op veel plekken nieuwe ruiterroutes bewegwijzerd door het Routebureau. Aankomend jaar zullen ze ook aan de gang gaan met de wandelroutes en een knooppuntensysteem waarmee u van A naar B kunt gaan. Her en der worden er nog aanpassingen gemaakt aan de wandel- en ruiternetwerken. Dit is een lopend proces waarbij er soms ook aanpassingen terug gedraaid worden.

Boswachtersblog

Om op de hoogte te blijven van ons werk en belevenissen op de Veluwe kunt u zich aanmelden voor de boswachtersblog. Hierdoor mist u niks omtrent de verhalen over de Veluwe. Aanmelden kan op <https://www.boswachtersblog.nl/veluwe/>

Heeft u vragen over de werkzaamheden dan kunt u mailen naar de boswachters:

Alex Plantinga: a.plantinga@staatsbosbeheer.nl

Jody Bennink: j.bennink@staatsbosbeheer.nl

Noodgeval in het bos:
bel 112

Dode of aangereden dieren langs de weg:
bel 0900-8844 politie (geen spoed)

Dode dieren of een vuilstort in het bos:
Bel het calamiteitnummer van Staatsbosbeheer 06-11882512
(let op naar dit nummer kunt u alleen bellen niet sms'en of WhatsAppen)